

# ANVÄNDNINGSSINSTRUKTION OCH SÄKERHETSHÄNVISNINGAR

## Akkumulatorfettspruta

med tillbehör



## Pressol Schmiergeräte GmbH

Denna dokumentation är endast avsedd för användaren och dess personal.

Den här dokumentationens innehåll (texter, avbildningar, ritningar, grafik, planer, etc.) får ej utan vårt skriftligt samtycke fullständigt eller delvist mångfaldigas eller distribueras eller obefogat användas i syfte att konkurrera eller överlämnas eller göras tillgängligt till tredjemän.

### Pressol Schmiergeräte GmbH

Parkstraße 7

93167 Falkenstein | Tyskland

Tel. +49 9462 17-0

Fax +49 9462 17-208

info@pressol.com

www.pressol.com

### Bruksanvisningens översättning

Utgåvans datum: 07/2021

Design- och produktändringar, som tjänar produktens förbättring, förbehålls.

## Innehåll

1.	Inledning	3
1.1	Förord	3
1.2	Personalens skyldigheter	3
1.3	Symbolik i denna handbok	3
1.3.1.	Varningshänvisningarnas uppbyggnad	3
1.3.2.	Farotecken	4
1.3.3.	Allmänna symboler	4
2.	Säkerhetshänvisningar	4
3.	Ändamålsenlig användning	4
3.1	Förnuftigtvis förutsebar felanvändning	5
3.2	Konstruktion och funktionsbeskrivning	5
4.	Tekniska data	6
5.	Användningsområde	7
6.	Faror vid ackumulatorfetsprutans handhavande	7
7.	Förstagångs- och återidrifttagande	7
7.1	Påfyllning av fettsprutan	8
7.1.1.	Påfyllning med fettpatron enligt DIN 1284	8
7.1.2.	Påfyllning medelst fettsprutfyllredskap	8
7.1.3.	Påfyllning med löst fett ur en storbehållare	8
7.1.4.	Avlägsnande av luftbubblor	8
7.2	Förbereda driftberedskap	9
8.	Akkumulator	10
8.1	Säkerhetshänvisningar för hantering av ackumulatorn	11
9.	Drift	11
10.	Underhåll/Service	11
11.	Felmeddelanden	12
12.	Sprängskiss av ackumulatorfetsprutan	13
13.	Laddare för Li-Io-ackumulator 20 V	14
14.	Säkerhetshänvisningar för ackumulator-laddaren	14
15.	Reparation/service	15
16.	Avfallshantering	15
17.	Transport	15
18.	EU-konformitetsdeklaration	16

## 1. Inledning

### 1.1 Förord

**Var snäll och läs uppmärksamt igenom denna bruksanvisning och beakta särskilt säkerhets hänvisningarna!**

Våra medarbetare hjälper Er gärna vid frågor angående den här produkten.

**Dina Pressol Schmiergeräte GmbH**

### 1.2 Personalens skyldigheter

Alla personer som får i uppdrag att arbeta med ackumulatorfettsprutan är skyldiga att före arbetenas början:

- beakta de grundläggande föreskrifterna angående arbets säkerhet och förebyggande av olyckor.
- läsa de säkerhets- och varnings hänvisningarna i denna bruksanvisning och att arbeta enligt dom.

Var snäll och beakta de följande instruktionerna i alla inblandadenas intresse:

- Underlåt varje sätt av säkerhetsbetänkligt arbete!
- Beakta alla risk- och varnings hänvisningar i denna bruksanvisning!
- Beakta utöver denna dokumentation allmängiltiga, lagliga eller övriga bindande bestämmelser angående arbets säkerhet, förebyggande av olyckor och miljövärd!
- Bär lämpliga skyddskläder enligt arbetsuppgifterna!
- Utför endast arbeten enligt din utbildning resp. tillräcklig instruktion!
- Använd endast tillverkarens original-reservdelar/-verktyg och hjälpmedel, för att säkerställa funktion och garanti.

### 1.3 Symbolik i denna handbok

#### 1.3.1. Varningshänvisningarnas uppbyggnad

Varningshänvisningar bildas som följer:



#### **SIGNALORD**

Farans sätt och källa

- Följder om hänvisningarna ej beaktas
- Åtgärder för att undvika faran

Allt efter risknivån används olika signalord:

<b>Signalord</b>	<b>Riskenivå</b>	<b>Följder om något ej beaktas</b>
<b>FARA</b>	Omedelbart hotande fara	Död eller livshotande skador
<b>VARNING</b>	Möjligtvis hotande fara	Död eller livshotande skador
<b>SE UPP</b>	Möjligtvis farlig situation	Lindriga kroppsskador
<b>OBS</b>	Möjligtvis farlig situation	Sakskador



## Uppllysning

Kännetecknar vidareförande informationer eller tips, som underlättar arbetet.

### 1.3.2. Farotecken

Symbol	Betydelse
	Allmänt farotecken. Farans slag betecknas närmare i den så kännetecknade varningshänvisningen.
	Det här tecknet varnar för farligt elektrisk spänning.
	Det här tecknet varnar för explosiv atmosfär.

### 1.3.3. Allmänna symboler

Symbol	Betydelse
■	En liten svart kvadrat kännetecknar beskrivningen av arbeten som ni bör utföra
–	Strecket kännetecknar uppräknings
⇒	Pilen kännetecknar hänvisningar. Om det behövs hänvisningar till andra kapitel inom texten, används förkortningar på grund av överskådlighet. Exempel: ⇒ Kapitel 2 Säkerhetshänvisningar Det betyder: kolla härtill kapitel 2 Säkerhetshänvisningar

## 2. Säkerhetshänvisningar

Genom ackumulatorfetsprutans olämplig hantering kan det hända att olika slags faror uppstår, såväl medan montering och installation som medan det dagliga bruket.



### VARNING

#### Risk av kropps- och sakskador genom olämplig hantering!

- Tillhandahåll bruksanvisning vid anläggningen för personalen.
- Beakta nationella säkerhetsåtgärder och föreskrifter angående förebyggande av olyckor.

## 3. Ändamålsenlig användning

Akkumulatorfetsprutan är ideal för mobil användning och är enbart till för att pumpa och avge smörjfett upp till max. NLGI 2. Drift med 20V ackumulatorspänning.

Till den ändamålsenliga användningen tillhör även att iaktta bruksanvisningen.

Alla andra användningar (andra medier, användande av våld) eller egenmäktiga förändringar (ombyggnad, icke original tillbehör) kan framkalla faror och anses som icke ändamålsenligt.

För skador, som har orsakats av icke ändamålsenlig användning, ansvarar användaren.

## 3.1 Förnuftigtvis förutsebar felanvändning

Förutsebara felanvändningar kan vara:

- Användande av ackumulatorfettsprutan med en patron som inte överensstämmer med normen DIN 1284.
- Användande av smörjfetter som inte överensstämmer med viskositetsklassen NLGI 2.

## 3.2 Konstruktion och funktionsbeskrivning

Ackumulatorfettsprutan drivs med en Lithium-Ionen-ackumulator. Den drivs av en liten lågspänningsmotor som är kopplad till en kugghjulsväxel.

Den teknologi som är integrerad i ackumulatorfettsprutan omfattar:

1. En motorskydd till förhindrande av överbelastning på grund av omåttlig strömupptagning. Motorn stannar och displayen blinkar rött, om så är fallet.
2. En LCD-display till indikering av ackumulatorladdning, transporthastighet och avgiven mängd.
3. Ett LED ljus till belysning av smörjställe / smörjnippel.
4. En fettflödesövervakning och transportmängdindikering. Genomflödesmätprecision är +/-10 % vid omgivningstemperatur av 0 °C till + 35 °C och mottryck av 0 – 250 bar. Utanför de här parametrarna är inga exakta mätningar av den avgivna mängden möjlig. Mätapparaten exakthet gäller för användning med smörjfett NLGI 2 och upplösningen är 0,1 g.

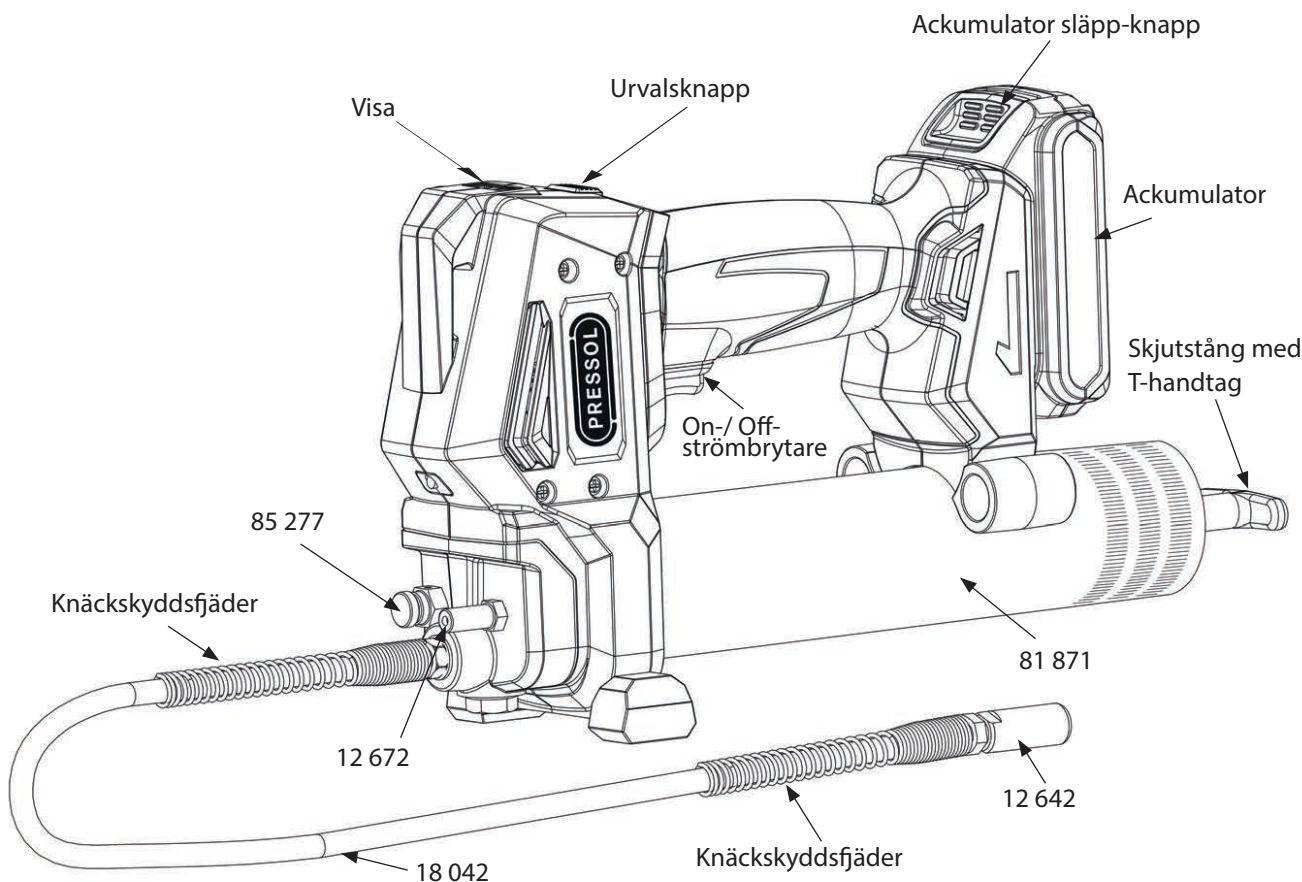


Bild. 3.2-1: Konstruktion Ackumulatorfettspruta

## Reservdelar och tillbehör

Art.-Nr.	Beteckning	Art.-Nr.	Beteckning
18 042	Högtrycksfettransportslang	81 871	Fettsprutrör komplett
18 051 100	Li-Io Ackumulator 20 V, 2000 mAh	85 277	Avluftningsventil
18 051 101	Li-Io Ackumulator 20 V, 4000 mAh	00 442	Flackpackning för fettspouthuvud
18 051 200	Laddare-230 V	12 642	Precisionsmunstycke med ventil
18 051 400	Adapterkit-400-g-skruvpatron	12 672	Fyllnippel
18 051 401	Adapterkit-500-g-skruvpatron		

## 4. Tekniska data

Beteckning	Ackumulatorfettspruta Li-Io 20 V 18 051
<b>Fettspruta</b>	
Manövrering fettspurtkolv	kontinuerlig fettransport genom 20 V elmotor
Fyllmöjligheter	400-g-fettpatron, DIN 1284, eller löst fett
Fettransport i fettspouthuvudet	medels fjäderkraft
Diameter fettspurtkolv (mm)	7
Transportkapacitet (g/min)	ca. 150
Arbetstryck max. (bar)	400
Maximalt tryck (bar)	680
Luftljud emissionsuppgift	< 70 db(A)
Fettransportslang (mm)	11 x 1000
Skjutstångsmanövrering	genom T-handtag
Lock	lös
Väggfjocklek fettsputrör (mm)	1
Dimensioner LxBxH (mm)	380 x 205 x 110
Vikt ackumulatorfettspruta, tom (kg)	3,56
<b>Laddare för Li-Io-ackumulatorer 20 V</b>	
<b>Laddare 18 051 200</b>	
Ingångsspänning	230 V/AC
Frekvens (Hz)	50/60
Ingångseffekt (W)	45
Utgångsspänning	16 - 21 V/DC
Utström (A)	1,5
Mått utan kabel LxBxH (mm)	180 x 120 x 85
Vikt (kg)	0,455
Anslutningskabel med Eurostickpropp, längd (m)	1,6
<b>Ackumulator</b>	
<b>Li-Io-ackumulator 20 V 18 051 100</b>	
Kapacitet	2000 mAh
Spänning (V)	20
Laddningstid ackumulator (minuter)	ca. 60
Transportmängd/Ackumulatorladdning	ca. 25 stycken 400-g-patroner (utan mottryck) ca. 7 stycken 400-g-patroner (vid ca. 100 bar mottryck)
Dimensioner LxBxH (mm)	118 x 76 x 45
Vikt (kg)	0,378
<b>Ackumulator</b>	
<b>Li-Io-ackumulator 20 V 18 051 101</b>	
Kapacitet	4000 mAh

Spänning (V)	20
Laddningstid (minuter)	ca. 120
Transportmängd/Ackumulatorladdning	ca. 50 stycken 400-g-patroner (utan mottryck) ca. 15 stycken 400-g-patroner (vid ca. 100 bar mottryck)
Dimensioner LxBxH (mm)	118 x 76 x 65
Vikt (kg)	0,632

Tab. 4.-1: Tekniska data

## 5. Användningsområde

Fettsprutan är avsedd att användas med smörjfett som har en viskositet upp till NLGI 2 vid 20°C.

## 6. Faror vid ackumulatorfettsprutans handhavande



### SE UPP

**Övertryck vid smörjstället kan förstöra smörjnippeln, lagret och maskinen!**

- Följ maskintillverkarens anvisningar för underhåll och service.



### SE UPP

**Skadat tillbehör kan orsaka person- och materialskador!**

- Högtrycksslangar får inte knäckas, vridas eller töjas.
- Tillbehöret måste under användningen kontrolleras med hänsyn till nötning, sprickor och andra skador.
- Skadat tillbehör måste omgående bytas ut.



### FARA

- Arbeta inte med ackumulatorfettsprutan i närheten av öppen eld, gas eller andra brännbara vätskor.
- Ackumulatorfettsprutan kan bygga upp hög tryck (upp till 400 bar). Skyddsglasögon och arbetshandskar krävs. Håll händerna borta från gummislangar under hög tryck.



### SE UPP

**Risk av kroppsskador genom elektrisk stöt!**

- Undvik kontakt med andra metaller under smörjningen på grund av möjlig jordningsrisk.
- Använd inte apparaten i regn eller vid väta (elektriskt stöt!).
- Använd inte batteriladdaren i fuktiga, våta rum.
- Använd inte fettsprutan, om den blev skadad, låg under bar himmel eller blev doppad i vätska.

## 7. Förstagångs- och återidrifttagande

- Ompröva fettsprutans och tillbehörets fullständighet. (se ⇒ kapitel 12. Ackumulatorfettsprutans sprängskiss).
- Kontrollera fettsprutan efter varje påfyllning eller fettpatronsbyte. Beakta att en luftbubbla kan stoppa fettransporten. Använd avluftningsventilen för att avlufta fettsprutan. (se även ⇒ kapitel 7.1.4).

## 7.1 Påfyllning av fettsprutan

Det finns olika möjligheter att fylla fettsprutan:

- Påfyllning med fettpatron enligt DIN 1284.
- Påfyllning genom fyllnippel medels fyllredskap för fettsprutor.
- Påfyllning med löst fett ur en storbehållare.

### 7.1.1. Påfyllning med fettpatron enligt DIN 1284

Uttagande av en tom patron:



#### SE UPP

##### Skador av övertryck!

- Öppna ej fettsprutan under tryck!
- Innan separation av fettspruthuvud och -rör måste skjutstången dras tillbaka och självständigt låsas genom spärrklinkan.

- Skruva fettsprutröret ur redskapet.
- Lossa långsamt handtaget, dra uppåt fettpatronen och avlägsna den ur redskapet.

Sätta i en ny fettpatron:

- Avlägsna förslutningshättan från den fulla fettpatronen och inför denna i fettsprutröret.
- Först nu rivas bort „Pull-off“-förslutningen från patronen och fettspruthuvudet skruvas på.
- Dra skjutstången för att lossa spärrklinkan och skjuta skjutstången åter in i röret.
- Avlufta fettsprutan (se även Avlägsnande av luftbubblor 7.1.4.).



#### UPPLYSNING

- Vid montage ta hänsyn till renhet och en exakt förbindelse av tillbehör och fettspruthuvud.
- Använd lämpliga tät- och klistermedel (t.ex. teflonband).

### 7.1.2. Påfyllning medelst fettsprutfyllredskap

- Sätt fettsprutan med fyllnippeln på fyllredskapets fyllventil och håll den med lätt mottryck.
- Fettsprutan fylls genom att använda fyllredskapet. Genom påfyllningen kan skjutstången tryckas ut ur fettsprutröret.
- Dra skjutstången för att lossa spärrklinkan och skjut skjutstången åter in i röret.

### 7.1.3. Påfyllning med löst fett ur en storbehållare

- Skruva av fettsprutröret från fettsprutan.
- Doppa fettsprutrörets öppna ända in i smörjfettbehållaren.
- Håll fast fettsprutröret och dra kolven långsamt tillbaka med handtaget. Säkerställ att fettsprutrörets öppna ända alltid fullständigt doppas in i smörjfettet för att undvika insugning av luft.
- Avsluta påfyllningen när kolven är fullständigt utdragen.
- Skruva fettsprutröret åter på fettsprutans huvud.
- Dra skjutstången för att lossa spärrklinkan och skjut skjutstången åter in i röret.

### 7.1.4. Avlägsnande av luftbubblor

- Använd avluftningsventilen för att avlufta fettsprutan.
- Avlufta fettsprutan, öppna avluftningsventilen, till dess att fett kommer ut ur avluftningsventilen.
- Stäng avluftningsventilen.
- Tryck på avtryckaren till dess att fett kommer ut ur precisionsmunstycket.



## 7.2 Förbereda driftberedskap

Kontrollera om fettsprutröret är fast förskruvat i redskapet. För att avlägsna luftbubblor öppnas avluftningsventilen, medan skjutstängens rörs framåt.

### Koppla på display och LED ljus:

Koppla på displayen:

Tryck på knapp 1 eller använd avtryckare/strömbrytare.

### Tända/släcka LED ljus:

Tryck på knapp 1.

Efter smörjprocessen släcker displayen och LED ljuset efter 30 sekunder av sig själv.

### Urval av pumphastigheten

Genom tryck på knapp 2 växlar fettsprutan mellan hög och låg pumphastighet.

Bokstaven „L“ (låg hastighet) eller „H“ (hög hastighet) kommer upp på skärmen.

Vid hög hastighet „H“ avges 140 g/min vid ett mottryck av 100 bar.

Vid låg hastighet „L“ avges 95 g/min vid ett mottryck av 100 bar.

Motorvarvtalet växlar automatiskt från L till H, om mottrycket stiger över 200 bar.

### Nollställa den räknade transportmängden (pos. 3)

Tryck på och håll ned knappen 1 i 3 sekunder för att ställa tillbaka den visade transportmängden på noll.

### Byte av måttenheter (pos. 4)

Tryck på och håll ner knapp 1 i 15 sekunder för att byta de visade måttenheterna från Gram till Uns (US).

### Indikering av transportmängd (pos. 5)

Fettransportindikeringen går enbart om fett faktiskt transporteras.

Ingen skensmörjning, ingen luft i systemet.

### Indikering av ackumulators laddningstillstånd på displayen (pos. 6)

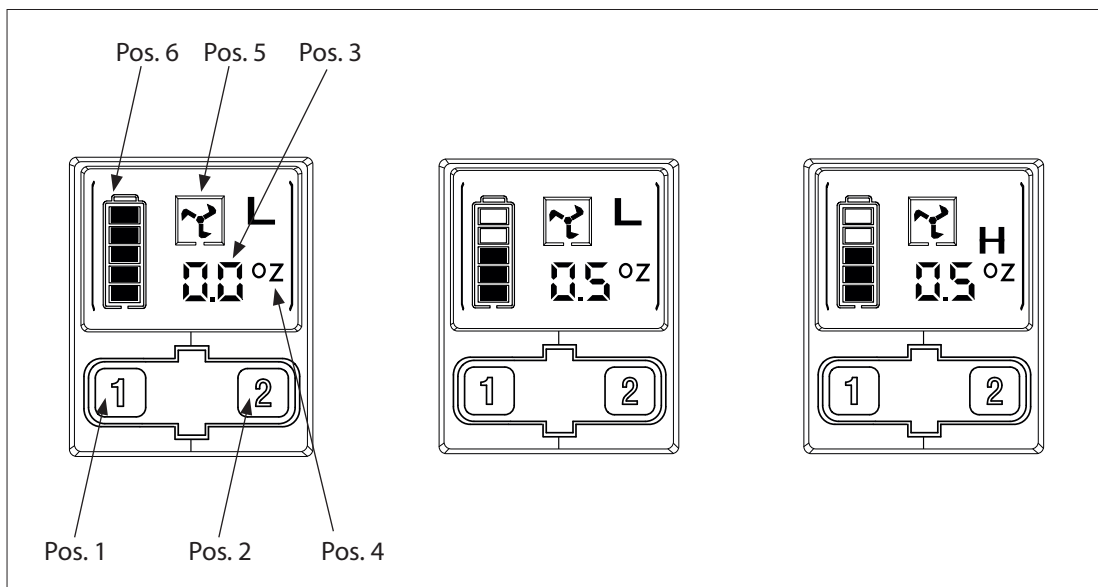


Bild. 7.2-1: Display

## 8. Ackumulator

Akkumulatoren är bara delvis laddad vid leveransen. Vid första användningen borde den vara fullständigt laddad för att säkerställa en tillfredsställande prestation. Om vertygseffekten starkt avtar, tyder det på att ackumulatoren måste laddas.



### UPPLYSNING

- Använd **enbart den medlevererade laddaren**. Andra laddare kan börja brinna och är inte lämplig för detta redskap.
- Låt inte ackumulatoren bli tom, när strömpeglarn är låg, därför att det kan avsevärt förkorta ackumulatorns livslängd.

### Laddning

- Anslut laddaren till ett lämpligt eluttag, innan ackumulatoren sätts in.
- Sätt ackumulatoren på laddaren. Säkerställ, att ackumulatoren och laddaren är fullständigt förbundna. Om ackumulatoren är fullständigt säkrad, hör man ett lätt klick.
- Tryck på urvalsknappen, för att visa laddningsstatusen på displayen. Vid full laddning förblir displayen på.
- När ackumulatoren är fullständigt laddad (ca. 60 minuter), ska laddaren avlägsnas från elnätet och ackumulatoren tas ut.

### Akkumulatorindikeringar

	Akkumulatorindikering		Lösung
	Fördröjning het/kall ackumulator	Långsam eller snabb blinkning	Kyl ackumulatoren (0 °C - 45 °C)
	Akkumulatorfel	Snabb blinkning	Byt ackumulatoren
	Akkumulator laddas	Långsam blinkning	
	Akkumulator fullständigt laddad	Permanent ljus	

### Indikering av ackumulatorns laddningstillstånd på ackumulatoren

När man trycker på knappen visas ackumulatorns laddningstillstånd medelst tre balkar.

Display indikering	Betydelse
	Akkumulator 100 % laddad
	Akkumulator 75 % laddad
	Akkumulator 25 % laddad



## 8.1 Säkerhetshänvisningar för hantering av ackumulatorn



### VARNING

#### Risk av kroppsskador genom förbränning!

- **Kasta aldrig ackumulator i öppen eld: explosionsfara!**
- Ladda inte defekta (otäta) ackumulatörer.
- Bring inte ackumulatorn i kontakt med vatten.
- Förvara inte ackumulatorn på ställen där temperaturen kan överskrida 50 °C.
- Förvara ackumulatorn bara vid omgivningstemperaturer mellan 5 °C och 40 °C.
- Försök inte att öppna ackumulatorn.
- Vid olämplig användning kan vätska spruta ur ackumulatorn. Denna vätska kan vålla irritationer eller förbränning. Undvik varje kontakt med den där vätskan. Vid oavsiktlig kontakt ska det drabbade stället spolras med vatten. Spola genast med vatten och besök en läkare om stänk skulle hamna i ögat.
- Använd enbart den angivna laddaren för att ladda ackumulatorn. Det finns brandrisk vid användning av en olämplig laddare.
- När ackumulatorn inte används ska den hållas bort från andra metallföremål som gemmer, mynt, nycklar, spikar, skruvar och andra små metallobjekt som kan vålla en förbindelse mellan polerna. Om det uppstår en kortslutning mellan batteripolerna kan det vålla förbränning och bränder.
- Förvaras på en ren och torr lagerplats, utom räckhåll för barn.

## 9. Drift



### SE UPP

#### Övertryck kan leda till att fettspruthuvud och tillbehör spricker!

- Vid bruk av fettsprutan används lämplig utrustning som skyddshandskar och ögonskydd.
- 
- Fettsprutan sätts med precisionsmunstycket på smörjnippeln.
  - Smörjprocessen utförs genom tryck på On-/Off-strömbrytaren.

## 10. Underhåll/Service

Akkumulatorfettsprutan är principiellt nästan underhållsfri.

- Underhålls- och rensningsarbeten utförs enbart av kvalificerad personal..



### SE UPP

#### Risk av kroppsskador!

- Innan inspektion, underhåll eller rensning åtskijls laddaren från elnätet.
  - Ackumulatorn avlägsnas ur apparaten.
- 
- På grund av användarens ansvar behöver de följande detaljer kontrolleras regelbundet, för att undvika miljö-, sak eller personskador:

- Före varje bruk:**
- Kontrollera fettsprutans allmäntillstånd.
  - Kontrollera alla rörliga detaljer om det finns avvikelser.
  - Håll ett öga på sprickade eller brutna detaljer, läckande ackumulator, skadade slangar, och andra konstigheter, som motverkar säker drift.
  - Om det uppstår onormala ljud eller vibrationer ska apparaten kontrolleras innan användningen fortsätts.
  - Vid behov avlägsnas smuts och fettrester på fettsprutans utsida med en mjuk torr trasa.
- Ackumulatorerna avlägsnas alltid när fettsprutan lagras!
  - Förvaras på en ren och torr lagerplats, utom räckhåll för barn.

## 11. Felmeddelanden

Fel	Anledning	Lösning
Motor går inte	<ul style="list-style-type: none"> <li>▶ Ingen strömförsörjning, ackumulatören är tom</li> </ul>	<ul style="list-style-type: none"> <li>▶ Ladda ackumulatören</li> </ul>
Fett läcker ur avluftningsventilen	<ul style="list-style-type: none"> <li>▶ Blockerad smörjpunkt</li> <li>▶ Tilltäppt slang</li> </ul>	<ul style="list-style-type: none"> <li>▶ Kontrollera tappslangen</li> <li>▶ Rensa eller byta slangen</li> </ul>
Fettsprutan transporterar inget fett	<ul style="list-style-type: none"> <li>▶ Luftbubblor i smörjfett</li> <li>▶ Skjutstången blockerad</li> </ul>	<ul style="list-style-type: none"> <li>▶ Kontrollera om det finns fett i fettsprutrörenheten</li> <li>▶ Upprepa förberedelserna (⇒Kapitel 7)</li> <li>▶ Avlägsnande av luftbubblor (⇒Kapitel 7.1.4.)</li> <li>▶ Byt fettsprutrörenheten</li> </ul>
Akkumulatören kan ej laddas	<ul style="list-style-type: none"> <li>▶ Laddaren försörjs inte med ström</li> <li>▶ Ackumulatören är skadad</li> </ul>	<ul style="list-style-type: none"> <li>▶ Kontrollera sladd och nätanslutning</li> <li>▶ Byt ackumulatören</li> </ul>

## 12. Sprängskiss av ackumulatorfettsprutan

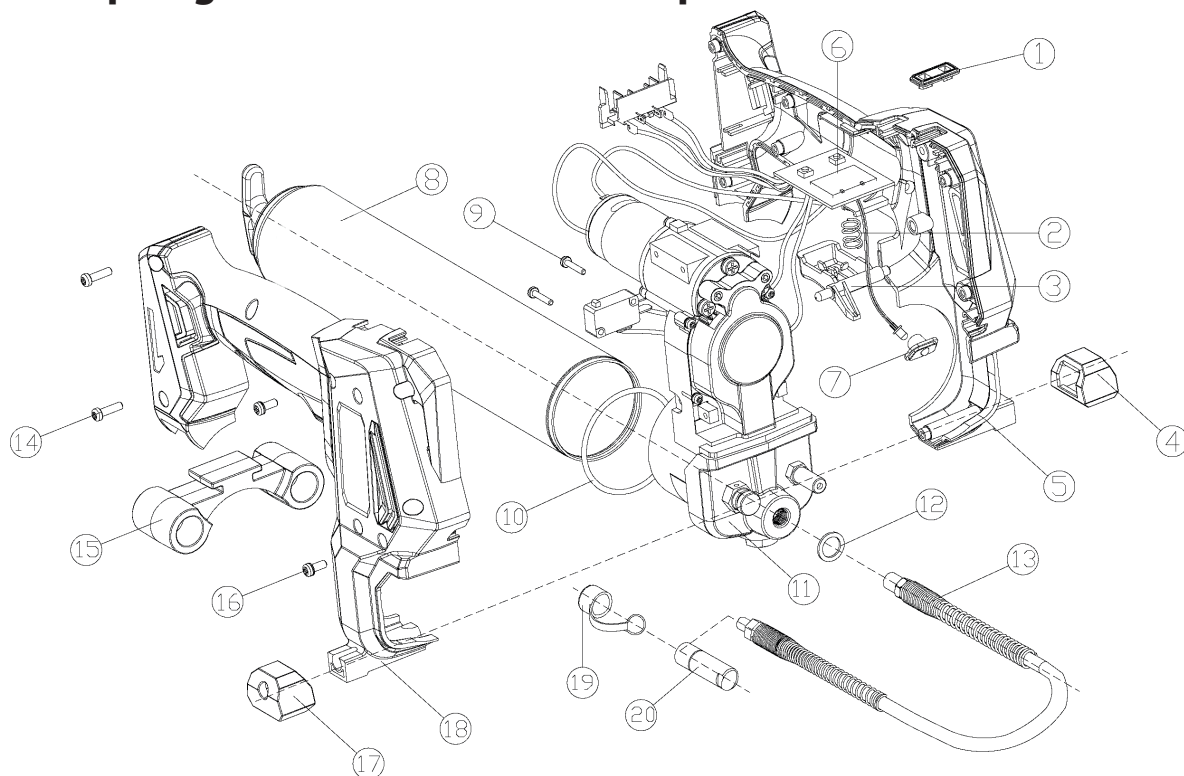
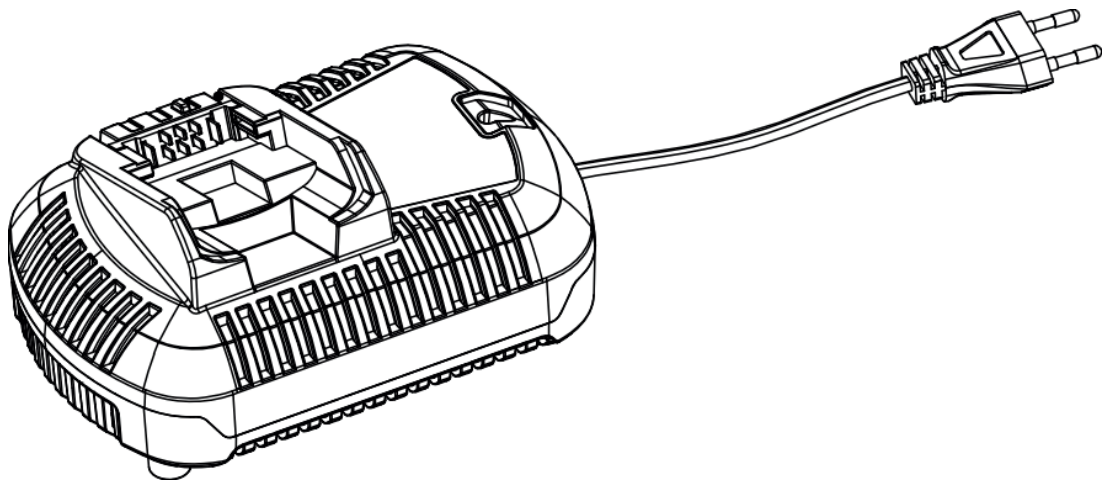


Bild. 12.-1: Sprängskiss av ackumulatorfettsprutan

Pos.	Mängd	Beskrivning
1	1	Urvalsknapp
2	1	Fjäder
3	1	On-/ Off-strömbrytare
4	1	Ståndfot (vänster)
5	1	Hus (vänster)
6	1	Kontrollfält enhet
7	1	LED-lock
8	1	Fettsprutrör enhet
9	2	Krysspårskruv
10	1	Flackpackning
11	1	Växel enhet
12	1	Underläggsbricka av koppar
13	1	Högtryck-fettransportslang
14	1	Krysspårskruv
15	1	Slanghållare
16	8	Skruv M4 x 10 med underläggsbricka
17	1	Ståndfot (höger)
18	1	Hus (höger)
19	1	Kåpa precisionsmunstycke
20	1	Precisionsmunstycke med ventil

Tab. 12.-1: Översikt av de detaljerna till bild 12.-1

### 13. Laddare för Li-Io-ackumulator 20 V



#### **VARNING**

##### **Risk av kroppsskador genom elektrisk stöt!!**

- Använd **enbart** den angivna ackumulatören (18051 100) som bifogades denna apparat för den här laddaren. Laddare även för (18051 101). Andra ackumulatortyper kan spricka och vålla kropps- och saksador.
  - Använd **enbart** den medlevererade laddaren för att ladda ackumulatören. Laddaren och ackumulatören konceptades speciellt för gemensam användning.
- 

### 14. Säkerhetshänvisningar för ackumulator-laddaren



#### **VARNING**

##### **Risk av kropps- och saksador genom olämplig hantering**

- Läs alla instruktioner och varningshänvisningar på laddaren och ackumulatören innan användning av laddaren.
  - Läs och beakta varningshänvisningarna i denna bruksanvisning.
-



## VARNING

### Risk av kroppsskador genom förbränning och elektrisk stöt!

- Se till att det inte hamnar vätskor inuti laddaren. Det kan leda till en elektrisk stöt.
- Dra laddarens nätstickpropp ur eluttaget innan rengöring.
- Utsätt inte laddaren för regn eller snö.
- Dra alltid stickproppen, ej kabeln, för att avskilja laddaren från strömkällan. Det minskar risken att skada stickproppen och kabeln.
- Lägg nätkabeln så, att ingen kan trampa på eller snubbla över den.
- Använd en skarvsladd enbart om det är absolut nödvändigt. En olämplig skarvsladd kan leda till brand eller vålla allvarliga kroppsskador genom elektrisk stöt.
- Ställ inga föremål på laddaren resp. ställ inte laddaren på en mjuk yta, det kan blockera luftslitser, och apparaten överhettar. Placera laddaren bort från värmekällor. Laddaren har ventilationsslitser uppe och nere på huset.
- Använd inte laddaren, om den fick en hård stöt, trillade ner eller skadades på annat sätt.
- Laddaren får inte plockas isär. Lämna den hos ett auktoriserat kundserviceställe, om den behöver underhåll eller reparation.
- En skadad nätkabel måste bytas av tillverkaren, ett kundserviceställe eller en kvalificerad person.
- Laddaren koncipierades för drift med 230V standard-nätspänning. Den får ej användas med andra spänningar.

## 15. Reparation/service

Akkumulator fettspruta har utvecklats och tillverkats med högsta kvalitetsstandarder.

Om det skulle uppträda problem trots alla kvalitetsåtgärder, så var god vänd dig till vår kontaktperson för kundservice:

**PRESSOL Schmiergeräte GmbH**

Tel. +49 9462 17-246

Fax +49 9462 1063

service@pressol.com

## 16. Avfallshantering

Användaren är ansvarig för ackumulatorfettsprutans vederbörliga avfallshantering.

I detta sammanhang måste de branschspecifika och lokala bestämmelserna vid avfallshantering av olika material efterlevas.

Akkumulatorfettsprutans demontering och avfallshantering får enbart verkställas genom kvalificerad personal.

## 17. Transport

Transportera redskapet enbart i den speciella medlevererade bärväskan.

## 18. EU-konformitetsdeklaration



Tillverkare:

**Pressol Schmiergeräte GmbH**

Parkstraße 7

93167 Falkenstein

förklarar i ensamt ansvar, att maskinen:

<b>Modell</b>	<b>Akkumulatorfettspruta 18 051</b>
Elmotor spänning	20 V
Vikt utan fett	3,6 kg
Funktion	Fettsprutan är lämplig till förpressning av smörjfetter upp till viskositetsklass NLGI 2 vid 20 °C.
motsvarar alla tillämpliga bestämmelser av de följande riktlinjerna:	
EG-riktlinjer	2006/42/EG Maskinriktlinje 2014/35/EU Lågspänningsriktlinje
Tillämpade normer	DIN 1283

Befullmäktigad representant för sammanställning av den tekniska dokumentationen:

Namn: Manuel Bredenbruch  
Adress: Pressol Schmiergeräte GmbH  
Parkstraße 7  
93167 Falkenstein / Tyskland  
Tel.: +49 9462 17 - 218

Pressol Schmiergeräte GmbH

Falkenstein, 12.05.2020

Dipl.-Ing. Rudolf Schlenker

(Verkställande direktör)





**Pressol Schmiergeräte GmbH**

Parkstraße 7

93167 Falkenstein | Germany

Tel. +49 9462 17-0

Fax +49 9462 17-208

[info@pressol.com](mailto:info@pressol.com)

[www.pressol.com](http://www.pressol.com)

